

УПРАВЛЕНИЕ ПРИРОДНЫХ РЕСУРСОВ  
И ОХРАНЫ ОКРУЖАЮЩЕЙ СРЕДЫ  
РЕСПУБЛИКИ АДЫГЕЯ

# КРАСНАЯ КНИГА РЕСПУБЛИКИ АДЫГЕЯ

РЕДКИЕ И НАХОДЯЩИЕСЯ  
ПОД УГРОЗОЙ ИСЧЕЗНОВЕНИЯ  
ОБЪЕКТЫ ЖИВОТНОГО  
И РАСТИТЕЛЬНОГО МИРА

Часть 2  
**ЖИВОТНЫЕ**

ИЗДАНИЕ ТРЕТЬЕ

МАЙКОП  
2022



АДЫГЭ РЕСПУБЛИКЭМ ТЫКЪЭЗЫУЦУХЪЭРЭ ДУНАИМРЭ  
ЧЫОПСЫМ ИКЪЭКИУАПІЭХЭМ ЯКЪЭУХЪУМЭНРЭ  
Я МИНИСТЕРСТВ

DEPARTMENT OF NATURE RESOURCES  
AND PRESERVATION OF THE ENVIRONMENT  
OF REPUBLIC OF ADYGHEYA

# АДЫГЭ РЕСПУБЛИКЭМ ИТХЫІЛЪ ПЛЪЫЖЪ

# RED DATA BOOK OF REPUBLIC OF ADYGHEYA

ПСЭУШЪХЪЭХЭМРЭ КЪЭКИЫГЪЭХЭМРЭ  
ЯДУНАЙ ШИЩ ПКЪЫГЪОХЭУ МАКІЭУ  
КЪЭНАГЪЭХЭМРЭ КІОДЫЖЪЫПІЭМ ИЩЫ-НАГЪО  
КЪЫЗШЪХЪАЩИХЪАГЪЭХЭМРЭ

RARE AND THREATENED  
REPRESENTATIVES  
OF THE REGIONAL  
FAUNA AND FLORA

2-рэ Іахъ  
ПСЭУШЪХЪЭХЭР

Part 2  
ANIMALS

ЯЩЭНЭРЭ ТЕДЗЭГЪУ

THIRD EDITION

МЫЕКЪУАПЭ  
2022

MAYKOP  
2022



ТИП: ХОРДОВЫЕ - CHORDATA  
 КЛАСС: ПРЕСМЫКАЮЩИЕСЯ - REPTILIA [ПШЫХЭ]  
 ОТРЯД: ЧЕРЕПАХИ - TESTUDINES [ШЫЛЬЭГУ]



© С.В. Островских

442. **ЧЕРЕПАХА БОЛОТНАЯ**  
*Emys orbicularis* (Linnaeus, 1758)

**Систематическое положение**  
 Семейство: Пресноводные черепахи – Emydidae.  
**Природоохранный статус**  
 Красная книга РА: категория – «Уязвимые» (УВ), приоритет охраны – II.

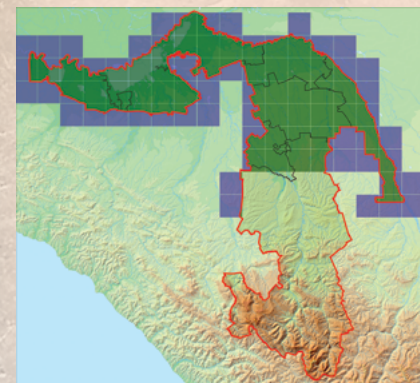
**Оценка угрозы исчезновения региональной популяции**  
 «Уязвимые» – Vulnerable, VU B2ab(ii,iii,v). С.В. Островских, 2020.

**Оценка угрозы исчезновения глобальной / европейской популяции**  
 «Низкий риск (близок к угрожаемому состоянию)» – Lower Risk (near threatened) (LR/nt ver 2.3) / Находящиеся в состоянии близком к угрожаемому» – Near Threatened (NT ver 3.1) [9].

**Распространение**  
 Глобальный ареал охватывает Центральную, Восточную и Южную Европу, Переднюю Азию, северо-западную Африку, Среднюю Азию и Казахстан. В РФ населяет южные регионы, центр европейской части, среднее Поволжье и южное Предуралья [1, 2]. В Адыгее распространены преимущественно в равнинной зоне, проникая местами в предгорья.

**Особенности экологии, биологии и жизненного цикла**  
 Населяет водоемы и водотоки естественного и искусственного происхождения. Избегает рек и каналов с быстрым течением. Предпочитает участки с обильной водной растительностью. Зиму проводит, зарывшись в отложения на дне водоемов. Сезон активности длится с конца марта – начала апреля до октября. Активна обычно днем, но в наиболее жаркие периоды может кормиться и в вечерне-сумеречное время [2, 10]. Питается преимущественно в воде, поедая различных беспозвоночных, личинок и икру земноводных, рыбу, падаль, иногда – водные и околоводные растения.

Спаривания отмечены в апреле–мае. В течение сезона активности самки откладывают 1–3 кладки из 3–18 яиц с твердой известковой скорлупой, размеры которых составляют 28–40x18–21 мм, а масса – 4–11 г. Массовая откладка яиц происходит в июне–июле, обычно в ночное время [3, 5]. В твердой почве самка готовит для кладки кувшинообразную гнездовую камеру глубиной до 140 мм, входное отверстие которой запечатывается пробкой из смеси увлажненной почвы и частей растений [5],



в рыболовных сетях, а также целенаправленно уничтожаются в зарыбленных водоемах [10]. Вид является объектом браконьерского промысла для зооторговли.

**Необходимые меры охраны**

Выявление мест массовой откладки яиц черепахи и ограничение доступа к ним путем создания региональных ООПТ. Запрет распашки водоохраных зон, ограничение выпаса КРС в местах откладки яиц. Предотвращение случаев браконьерства. Отлов и перемещение особей черепах из рыбозаводных водоемов.

**Источники информации**

1. Ананьева и др., 2004; 2. Банников и др., 1977; 3. Лукина, 1976; 4. Мнацеканов и др., 2007; 5. Островских, 1996; 6. Островских, Плотников, 2003; 7. Островских, Чушкин, 1996а; 8. Шебзухова, 2014; 9. The IUCN ..., 2020; 10. Неопубликованные данные автора; 11. Неопубликованные наблюдения В.И. Щурова, включая результаты МОКК.

Автор-составитель С.В. Островских.

ТИП: ХОРДОВЫЕ - CHORDATA  
 КЛАСС: ПРЕСМЫКАЮЩИЕСЯ - REPTILIA [ПШЫХЭ]  
 ОТРЯД: ЯЩЕРИЦЫ - SAURIA



© Б.С. Туниев

443. **ЗАПАДНОКАВКАЗСКАЯ (АЛЬПИЙСКАЯ) ЯЩЕРИЦА**  
*Darevskia alpina* (Darevsky, 1967)

**Систематическое положение**  
 Семейство: Настоящие ящерицы – Lacertidae [Хьамплъ-ыжь, Шындырхъу].  
**Природоохранный статус**  
 Красная книга РА: категория – «Уязвимые» (УВ), приоритет охраны – III.

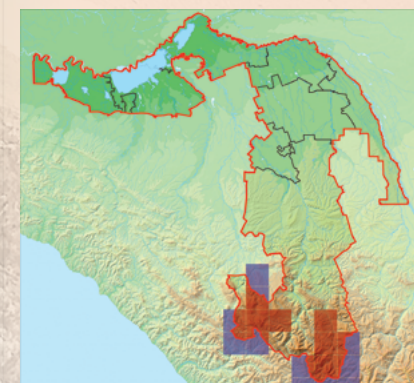
Красная книга Краснодарского края: «Уязвимые» (3 УВ) [4].

**Оценка угрозы исчезновения региональной популяции**  
 «Уязвимые» – Vulnerable, VU B2ac(iii,iv); Б.С. Туниев, 2020.

**Оценка угрозы исчезновения глобальной / европейской популяции**  
 «Уязвимые» – Vulnerable (VU B1ab(i,iii,v) ver 3.1) / «Неоцененные» – Not evaluated (NE) [7].

**Распространение**  
 Глобальный ареал охватывает Западный и, частично, Центральный Кавказ. В России обитает на территории КК, РА, КЧР и КБР [1, 2, 3, 4]. В РА *D. alpina* обнаружен в более чем 30 локалитетах в высокогорье Главного Кавказского и Передового хребтов на территории Майкопского р-на: хр. Ассара, горы: Ассара, Воробьева, Джуга, Житная, Дзитаку, истоки р. Китайка, правый исток р. Киша, истоки р. Белая, урочище Водопадное у подножья гор Пшехо-Су и Фишт, пер. Гузерипль, пер. Джугурсан, пер. Черкесский, долина р. Цице, окр. приюта Цице, малый ледник Фишт, приют «Фишт», пер. Армянский, хр. Каменное Море, горы: Пшехо-Су, Фишт и Оштен, р. Тепляк около г. Гузерипль, пик Пришвина, г. Пшекиш, истоки р. Туровая, г. Тыбга в истоках р. Безьянная, устье р. Холодная, хр. Чугуш; г. Чугуш, истоки р. Березовая, г. Хуко, верховья р. Хуко [3, 5].

**Особенности экологии, биологии и жизненного цикла**  
 Типичный скально-луговой вид, населяющий субальпийские и альпийские луга, осыпи, скальные гребни, криволесья и родореты от 1100 до 3200 м над ур. м.



**Необходимые меры охраны**

Охраняется на территории КППБЗ. Введение запрета на строительство в местах обитания на территории плато Лаго-Наки, определение и контроль антропогенной нагрузки в пределах туристических кластеров; запрет отлова.

**Источники информации**

1. Даревский, 1967; 2. Доронин, 2014; 3. Доронин, 2015; 4. Красная книга..., 2017; 5. Туниев, 19876; 6. Туниев, Туниев, 20066; 7. The IUCN ..., 2020.

Авторы-составители Б.С. Туниев, И.В. Доронин.

жет встречаться среди умеренно плотной травянистой растительности на открытых склонах вдали от камней и скал. После зимовки ящерицы появляются в конце апреля – начале июня. Активность на северном склоне ГКХ продолжается до середины сентября. Спаривание протекает в зависимости от сроков выхода с зимовок в мае–июне. Беременные самки были отмечены в течение июля – начале августа. Массовая откладка яиц приходится на последнюю декаду июля. В кладках от 2 до 7 (чаще 5) яиц [1, 4].

**Численность и ее тенденции**

Естественно редкий вид, как правило, не образующий плотных скоплений. Плотность популяций на субальпийских и альпийских лугах с небольшим количеством валунов не превышает 1 экз./20–50 м². В благоприятных биотопах южной и восточной экспозиций с большим количеством камней и валунов либо осыпей (горы Фишт, Пшехо-Су, Житная) образует значительные скопления на ограниченных площадях – от 20 до 60 экз./200–500 м² [4, 6].

**Лимитирующие факторы и угрозы**

Узкая экологическая валентность вида определяет восприимчивость к изменениям мест обитания [7]. Угрозу представляют ухудшение качества среды обитания, трансформация, уничтожение местообитаний в связи с развитием рекреационной деятельности в горных районах (строительство инфраструктуры, неконтролируемый туризм), а также в результате изменения климата.