

# L'herpetofauna de les illes Pitiüses

per Antònia Maria Cirer Costa

Els amfibis i rèptils s'han considerat posseïdors d'estrany i malèfic poders a tot arreu del món. És per això que la seua protecció és poc defensada pel saber popular. Sol fer riure que s'haguin de protegir les serps verinoses o els lletjos calàpets.

Però aquests animals fan un gran servei a l'home i a tota la Naturalesa per la manera d'alimentar-se, a més del gran interès que poden despertar als científics. Les espècies que habiten les illes Pitiüses són insectívores en la part fonamental de la seva dieta. O bé els insectes són l'aliment més apreciat per

elles, en els casos en què han retornat a ser herbívors: tortugues i sargantanes sobretot.

Si pensam en la quantitat de mosques, mosquits, etc., que necessita una granota o un dragó per alimentar-se, i feim un càlcul del nombre d'amfibis i rèptils que habiten a les nostres terres, ens podem fer una idea de la importància d'aquests animals per mantenir l'equilibri ecològic a les nostres illes.

La situació en què es troben actualment aquests animals és de clara regressió. Cada vegada tenim menys individus d'aquestes espècies animals, a pesar de no semblar-ho al primer colp de vista. Un breu repàs a la nostra herpetofauna ens mostrarà que la majoria d'espècies estan en perill d'una ràpida extinció.

A les nostres illes es presenten, amb la seua corresponent taxonomia, les espècies següents:

## Classe Amphibia

### Subclasse ANURA

#### Família Bufonidae

*Bufo viridis* (Calàpet)

#### Família Ranidae

*Rana ridibunda* (Granota)

## Classe Reptilia

### Subclasse ANÀPSIDA

#### Ordre CHELONIA

Família Testudinidae (Tortugues de terra)

*Testudo graeca* (Tortuga mora)

*Testudo hermani* (Tortuga mediterrànea)

### Subclasse LEPIDOSAURIA

#### Ordre SQUAMATA

#### Subordre SAURIA

Família Gekkonidae (Dragons)

*Tarentola mauritanica*

*Hemidactylus turcicus*

Família Lacertidae

*Podarcis pityusensis* (Sargantana)

## ANURA

Aquest grup comprèn tots els amfibis que en estat adult no presenten coa. A la nostra fauna no es troben els amfibis amb coa: salamàndries i tritons. Solament tenim dues espècies: la granota (*Rana ridibunda*) i el calàpet (*Bufo viridis*).

Les seues cries passen per una fase juvenil de renocs o cabots. La majoria moren abans d'arribar a sofrir la metamorfosi per ser adults. En aquest estat són molt sensibles als canvis químics de l'aigua on viuen. Qualsevol additiu, detergent, insecticida, etc., és fatal per a ells. Aquesta és la causa de la progressiva disminució del nombre d'amfibis a tot arreu del món civilitzat.

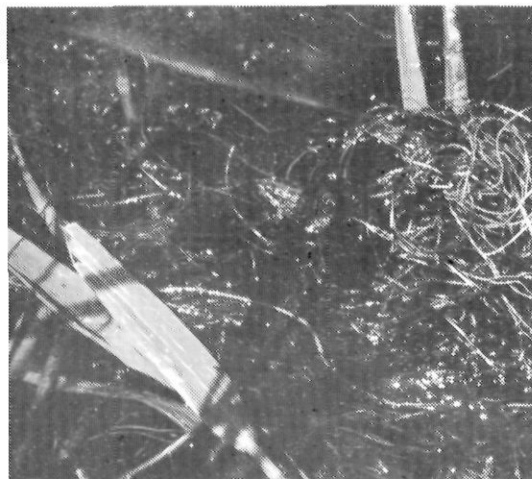
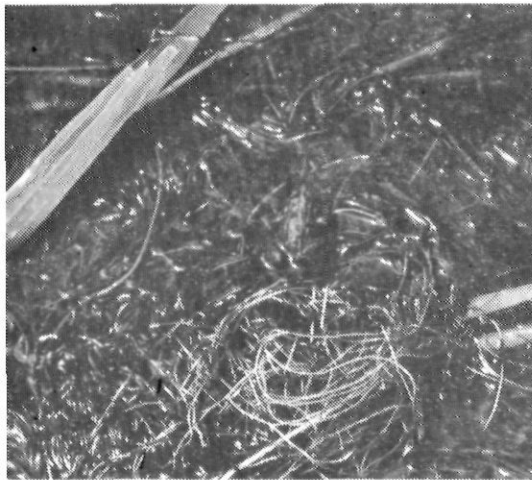
A les nostres aigües dolces és encara freqüent la presència de la granota. Però cada vegada és més difícil sentir el cant del calàpet<sup>1</sup>. Qui no recorda el renou de cants i crits dels calàpets, quan passejava vora les sèquies? Desgraciadament ja no se senten. Aquesta espècie està en un seriós perill d'extinció, si és que encara queda algun exemplar viu. Són molt poques les aigües dolces que no estan actualment contaminades amb algun additiu. Els insecticides administrats als arbres fruiters acaben inevitablement a les aigües, rossegats per l'aigua de regar. La qual cosa impedeix el creixement de les cries d'amfibis.

## CHELONIA

Les tortugues de terra són actualment extingides a l'illa d'Eivissa. I a l'illa de Formentera també, segons molts autors. Això no és del tot exacte, ja que a la Mola encara es troben alguns exemplars de la tortuga mora, la que antigament poblà totes les nostres illes (*Testudo graeca*).

Al Mediterrani hi viuen dues

1. S'ha pogut comprovar l'existència de poblacions de *Bufo viridis* a la zona NE d'Eivissa.



espècies de tortuga de terra, les anomenades tortuga mora (*Testudo graeca*) i tortuga mediterrània (*Testudo hermanni*). Es diferencien entre elles per les plaques caudals de la closca (Fig. 1). La primera és la que habità les nostres illes i de la qual queda solament la petita colònia de Formentera. Aquesta tortuga té un gran competidor en la *Testudo hermanni*, una tortuga de terra recentment introduïda a les nostres illes. És freqüent comprar aquesta espècie a les cases que venen animals ornamentals. Quin nen no ha jugat amb una tortuga comprada a les Rambles de Barcelona? Quan aquestos animals s'escapen dels seus amos, passen a tenir una vida salvatge com la nostra tortuga. El nombre d'individus de les dues espècies és encara molt reduït, i és de suposar que entre ells tenen poca competència.

Si es continua important exemplars de la tortuga mediterrània, que passin a la vida salvatge, augmentarà la seua incidència a les nostres terres, desplaçant cada vegada més la nostra tortuga (*Testudo graeca*). Per aquest sistema es produeix, a la fauna, la substitució d'una espècie per una altra.

No s'han de confondre les espècies originals d'un país amb les que són d'introducció. Això no és sempre possible, sobretot si la introducció es realitza fa molts d'anys. Així, fa dos anys es va capturar un exemplar de camaleó (*Chamaeleo chamaeleon*) a Eivissa. Però no per això es pot afirmar que aquest rèptil hi visqui. Segurament es va escapar de la seua gàbia. Si fos freqüent aquest cas, com ho és el de las tortugues, probablement s'acclimarien a les nostres illes i formarien una colònia d'aquesta espècie. Això comportaria una merma en els efectius de les espècies il·lenques, ja que entrarien en competència més o menys directa.

Aquest fenomen de substitució ja es produï amb els mamífers balears. Durant les eres Terciària i Quaternària, hi havia unes espècies de mamífers diferents de les actuals. Moltes de les actuals foren introduïdes per l'home fa alguns milers d'anys (per exemple cans, gats, cabres, rates, etc.). Qui ho diria! Els animals autòctons de les Balears desaparegueren davant l'embat dels nous competidors.

## SAURIA

A les nostres terres hi podem trobar tres espècies d'aquest subordre: els dragons i les sargantanes.

De dragons en tenim dues espècies diferents, que s'identifiquen segons les garres (Fig. 2): *Tarentola mauritanica* amb dues ungles i *Hemidactylus turcicus* amb cinc ungles, a més de les diferències en el color dorsal, grandària i altres característiques. El primer és el més corrent i es troba fins i tot als illots propers a la costa d'Eivissa. El segon és més escàs i sembla ser que sols viu a l'illa d'Eivissa.

Fig. 1

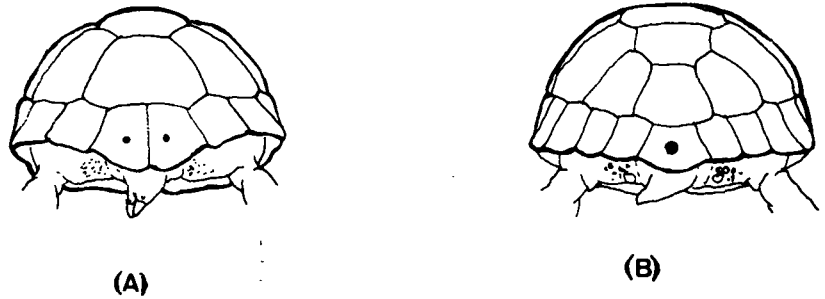
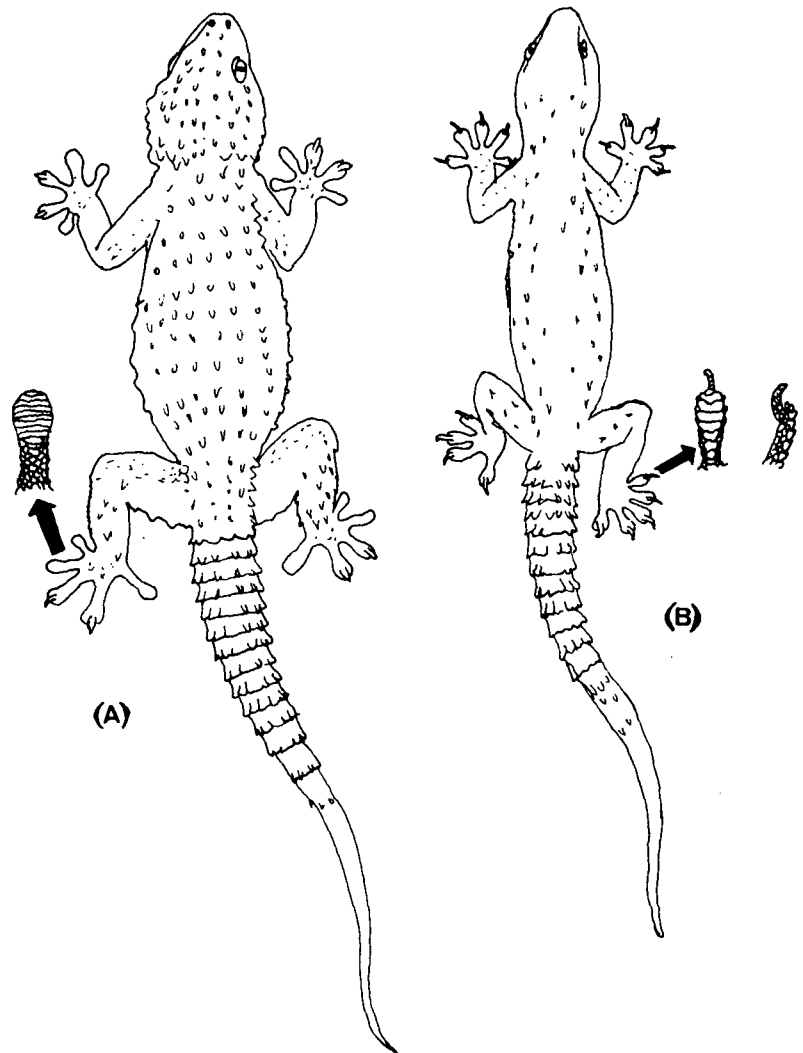


Fig. 2



El rèptil més interessant de tots els que tenim és la coneguda sargantana (*Podarcis pityusensis*). Aquesta espècie, com el seu nom indica, es troba solament a les illes Pitiüses. És una espècie que ha sofert un procés de subespeciació molt acusat a conseqüència de les glaciacions de l'era Quaternària. Aquestes glaciacions cobriren de gel el Nord d'Europa i van canviar notablement el nivell de la mar, que quedà molts metres més baix que ara (es creu que fins a 110 metres més avall). Quan va tornar a pujar la mar, fins al nivell actual (fa 10.000—5.000 anys), es configuraren i separaren els diferents illots de les Pitiüses. Les poblacions de sargantanes que hi habitaven quedaren separades. Després les lleis de l'evolució amb fortes pressions de selecció han aconseguit les diferents subespècies que tenim a les Pitiüses.

Fins ara s'han reconegut 34 subespècies. Pràcticament una per a cada illot. Però estudis recents les ajunten en set grups principals, segons el grau de parentesc entre les poblacions. (Vegeu el següent número de la revista Eivissa).

Hi ha exemples semblants a altres illes de la Mediterrània, on les sargantanes s'han diferenciat en nombroses subespècies (Gimnèsies, illes del mar Adriàtic, illes de l'Egeu, etc.). Però el nostre és dels més notables. Aquest procés evolutiu no acaba en els temps actuals. L'aïllament a què estan sotmeses, que impedeix que es creuin dues races geogràfiques diferents, la manca d'aliment en el seu hàbitat (els illots), la forta radiació solar que hi ha en els illots, i la gran ingestió de sal, entre altres causes, fan que continuï la diferenciació de les poblacions.

Aquestes diferències són ara sola-

ment de subespècies i no d'espècies diferents, ja que no hi ha evidència que existeixin barreres reproductives morfològiques.

La situació de cada una de les poblacions de sargantanes (una per a cada illot) és molt feble. Qualsevol perturbació del seu hàbitat pot acabar amb tots els individus de l'illot. Quan parlem de protegir-los ens referim a aquestes poblacions en perill i no a la gran quantitat de sargantanes que hi ha a les nostres platges. Aquestos individus corren tranquil·lament per damunt els cossos dels banyistes al sol. I com a màxim ens donen el surt de les cassogues que ens produeix el seu pas per la nostra pell.

ANTÒNIA MARIA CIRER COSTA

## Impacte del turisme sobre el nucli antic de la ciutat d'Eivissa

per Rosa Vallès Costa

### I. INTRODUCCIÓ

#### I.1. La delimitació del nucli antic

En parlar de nucli antic ens ve a la memòria el recinte encimbellat al puig de Vila i clarament precisat per les muralles que l'envolten, que constitueix el sector de **Dalt Vila**. Però creim que la imatge de l'Eivissa antiga quedaria així desfigurada i incompleta. Tradicionalment, i ja des del moment de la seua fundació pels cartaginesos cap a la meitat del segle VII a. C., Eivissa ha estat:

a) una ciutat enmurallada, i  
b) un port, i conseqüentment un raval vora mar que gaudia també, en certa manera, de protecció.

Aquest raval s'estenia al peu del puig de Vila, aprofitant les darreres estructures de la seua vessant nord (puig de Santa Llúcia), que vénen a morir a la mar assenyalant l'entrada del port pel sud-est; i cap a l'oest buscava els petits sectors rocosos que permetien uns fonaments enmig d'un litoral en formació (construccions entorn del carrer de Mar, avui del bisbe Cardona). Un mur, l'estacada, protegia el raval per occident; amb la construcció del primer eixample (el **Poble Nou de la Marina**) aparegué una nova estacada en la segona meitat del segle XIX, però a finals d'aquell segle totes dues estacades foren enderrocades per permetre

l'expansió, ja sense límits, de la ciutat.

Els estudis realitzats fins ara no ens permeten determinar les característiques morfològiques del raval. La inseguretats constant i els freqüents atacs piràtics foren motiu que fos successivament destruït i reconstruït i que les

La història urbana d'Eivissa queda reflectida en alguns elements arquitectònics, com aquesta vella portella i el carreró a través dels quals s'accedia al primer recinte de la vila medieval amurallada.



seues edificacions no s'establissin d'una manera contínua.<sup>1</sup>

Limitarem aquí el raval al barri de **sa Penya**, entre la mar i els carrers **Amadeu i Pou**, i deixarem fora la part de la **Marina**, entre aquests carrers i el de **Montgri**, per dues raons principals:

a) La **Marina** no presenta una unitat morfològica a causa de les successives remodelacions al llarg dels segles XVIII, XIX i XX, en què hom guanyaria també terreny a la mar.

b) En el seccionat del terme municipal d'Eivissa aquest sector queda inclòs a la secció primera del districte tercer junt amb l'eixample del **Poble Nou**, cosa que suposa una dificultat per a la utilització global d'estadístiques per al barri.

Així tractarem com a nucli antic **Dalt Vila**, ben delimitat per les muralles conservades en la seua totalitat, i **sa Penya**, el vell barri de pescadors que ocupa la vessant nord del puig de Santa Llúcia, al peu del baluard del mateix nom i avançant dins la mar per la punta de la Consigna, on antigament s'ai-

1. Notes documentals sobre el raval les trobam: 1-Disperses a I. MACABICH: *Historia de Ibiza*, 4 vs., Palma de Mallorca, Daedalus, 1966—67; 2-J. MARÍ CARDONA: *La conquesta catalana de 1.235*, Eivissa, Institut d'Estudis Eivissencs, 1976; 3-A. COSTA RAMON: *La triple muralla de la Ibiza àrab*, Palma de Mallorca, Instituto de Estudios Ibicencos, 1962, que acompanya també material gràfic d'interès.