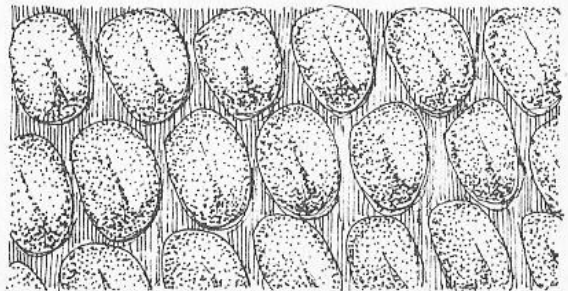
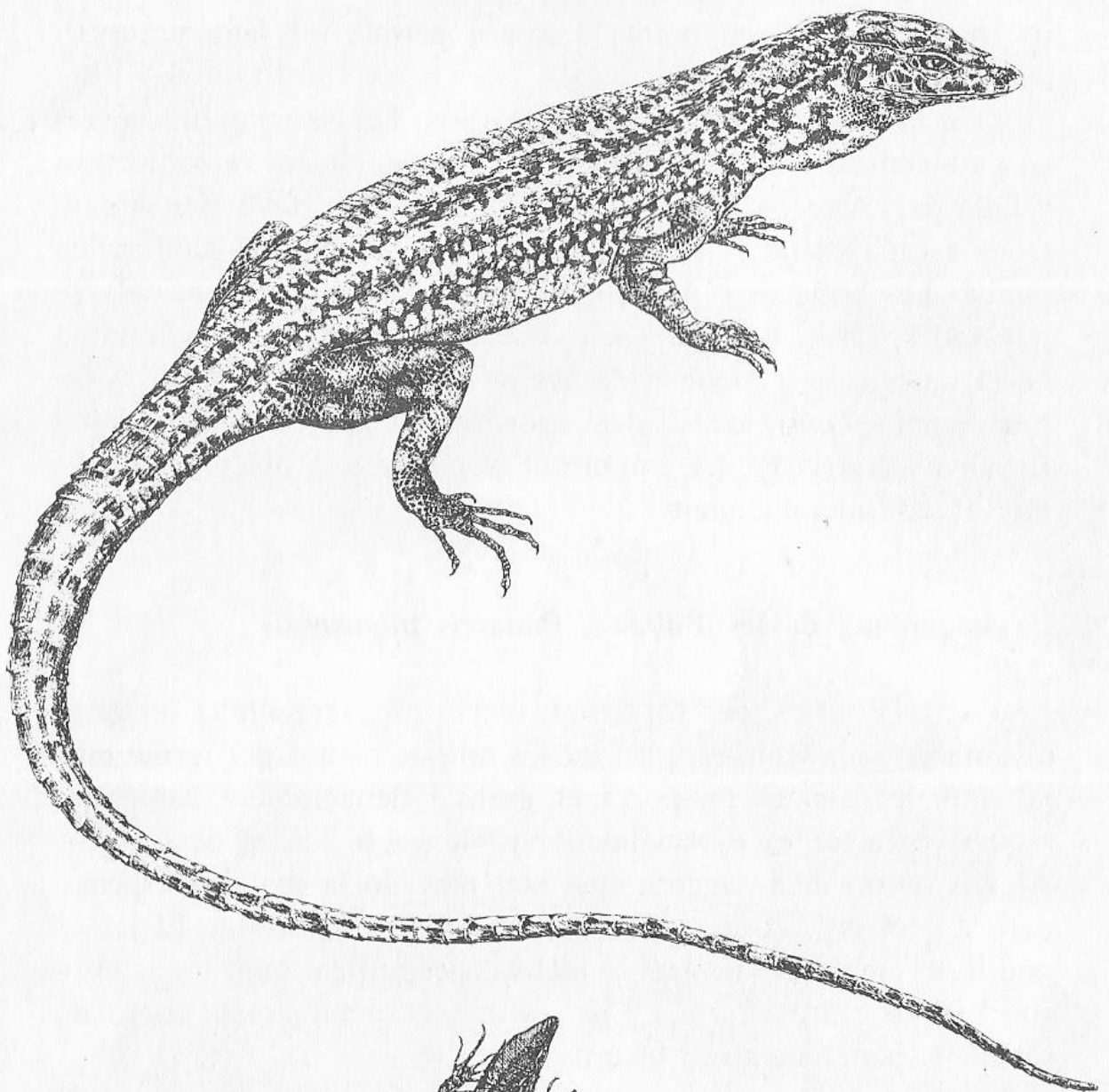


La sargantana de les Pitiüses, *Podarcis pityusensis*

A les Pitiüses, per tot arreu, hi viu una sargantana no gaire distinta de la balear. En principi, és un poc menor per terme mitjà, amb les escates un poc més grans i lleugerament carenades (aquest caràcter és especialment visible sobre l'arrel de la coa). Alguns autors han suggerit que són part de la mateixa espècie, però en tot cas, el grau de diferenciació és important. El fet és que hi ha una separació reproductiva, geogràfica; hom ha aconseguit híbrids entre *lilfordi* i *pityusensis* experimentalment, però no sabem si són fecunds o estèrils.

Es tracta d'una sargantana robusta, de coa llarga (el doble del cos) i cos no aplanat. El color generalment és verd, encara que n'hi ha de terrosos i de grisencs. Sol haver-hi una línia vertebral negra i dues, també fosques, a cada costat, més o menys interrompudes. La coa és més grisenca. El ventre és gris, blanc,



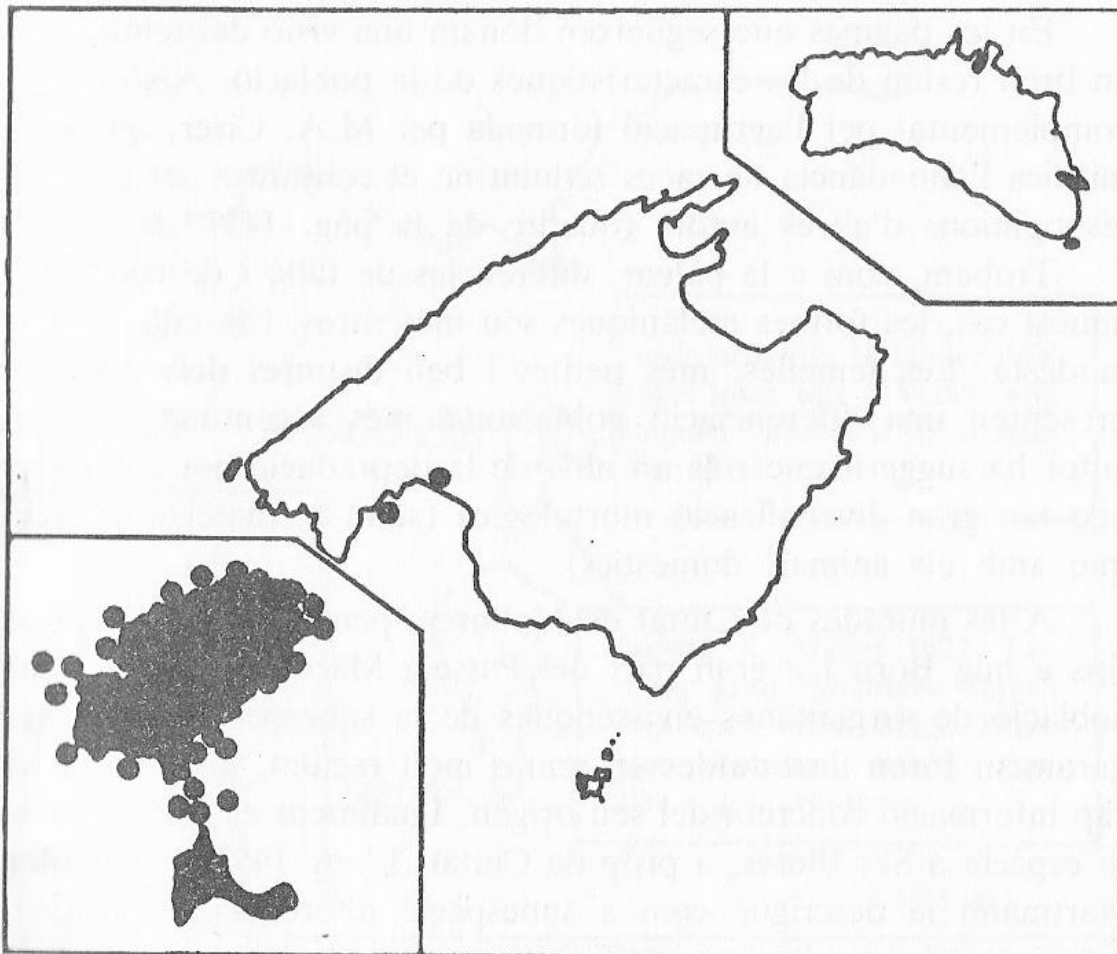
Sargantana de les Pitiüses: Aspecte general. Aspecte d'un jove. Detall de les escates.

groc o, més rarament, taronja, normalment amb taques negres.

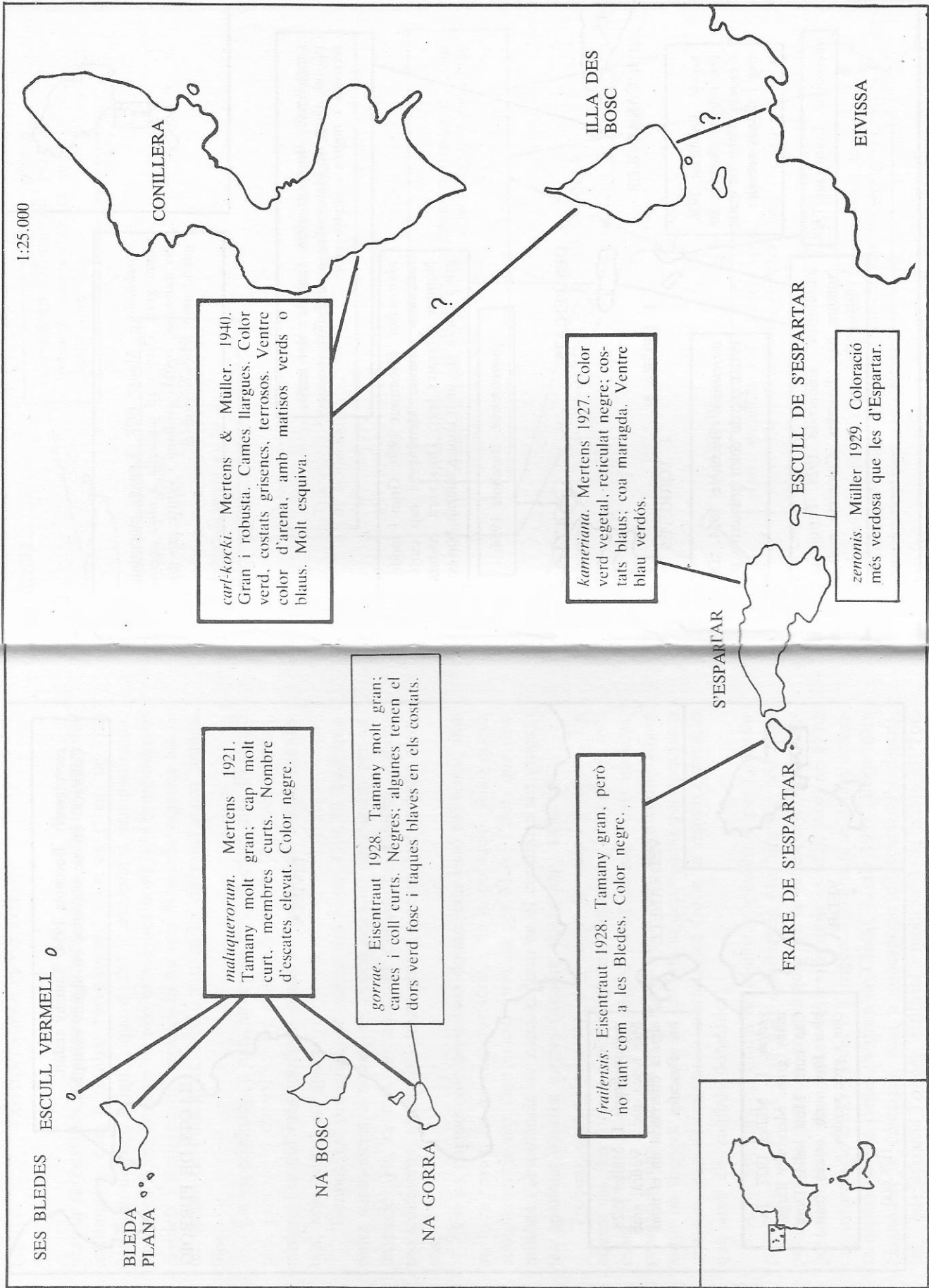
La descripció anterior, amb tota la variabilitat que suposa, s'ajusta bé a la població d'Eivissa (subespècie típica, és a dir, *pityusensis*). A Formentera o en els illots els caràcters són, sovint, diferents.

LES RACES

Aquesta espècie està molt dividida. El seu món, romput en illes, ha permès a l'evolució d'actuar de manera diversa. Els zoòlegs han descrit més de 40 formes, amb categoria de subespècies. No sempre està clar, però, que tals descripcions s'ajustin a fets biològics. Els treballs clàssics estan fets en els anys vint i trenta, quan les comunicacions amb les Pitiüses i dins de les Pitiüses eren deficientes; els herpetòlegs no visitaven totes les illetes i com-



Distribució de la sargantana de les Pitiüses. A Ciutat i a Illetes és introduïda.



Subespècies descrites de la sargantana de les Pitiüses als illots de ponent d'Eivissa.

1:50.000

EIVISSA

ratae. Eisentraut 1928. Gran i robusta. Alt nombre de dorsals i baix de gulars. Color oliva intens, disseny poc contrastat. Freqüent ventre vermell.

malquerorum x pityusensis. Mínima població experimental, introduïda els anys 20 amb vuit mascles d'Escull Vermell i vint femelles d'Eivissa. Gran, color verd fosc, amb caràcters de les dues races. Escassíssima.

I. DE SES RATES

ES DAU GROS

ES MALVINS

affinis. Müller 1927. Robusta. Color intens, sense vermell.

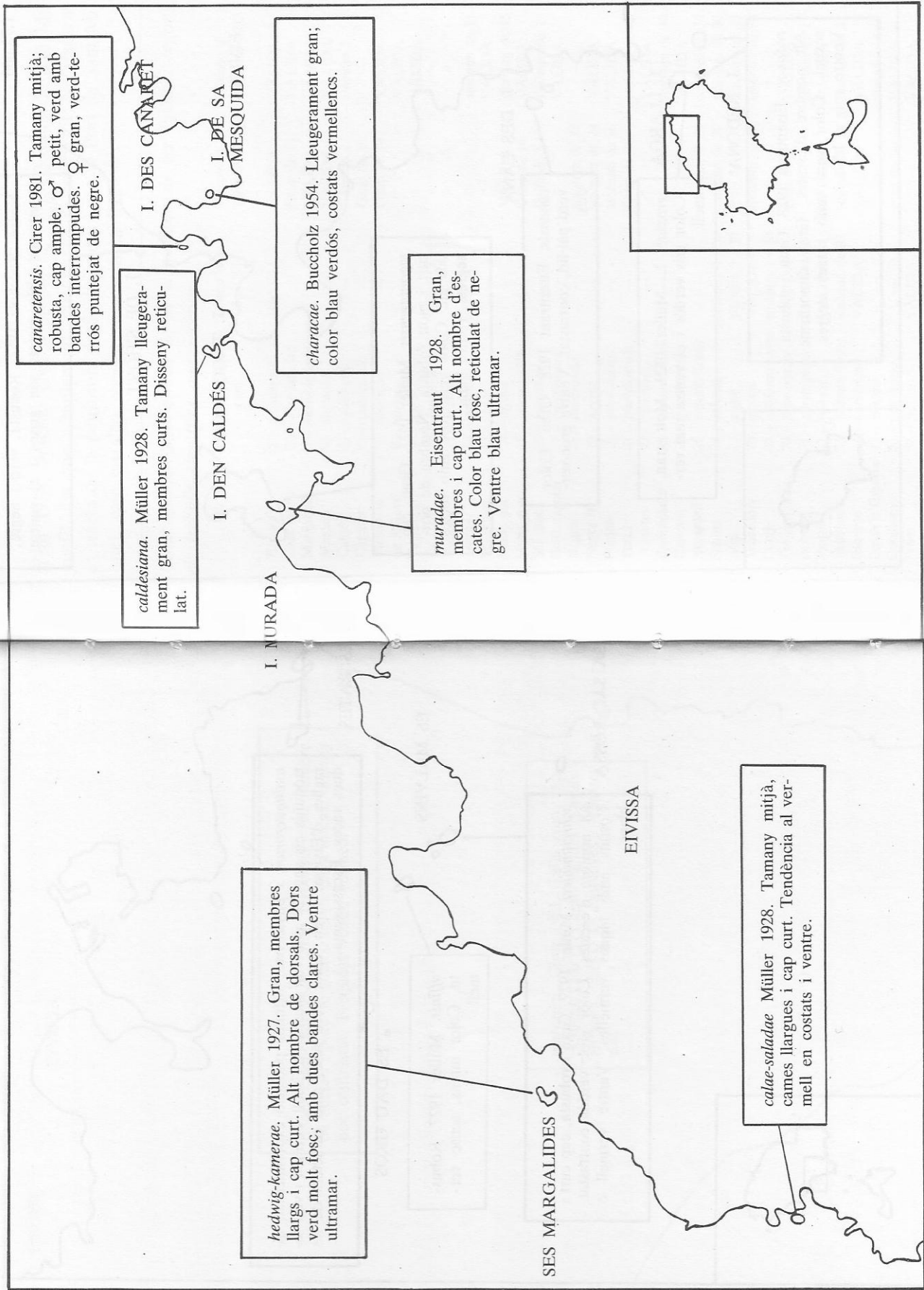
martinezi. Cirer 1981. Talla gran, cap estilitzat. Els ♂ amb bandes dorsals grogues. Les ♀ castanyes. Ventre clar.

I. DE SA SAL ROSSA

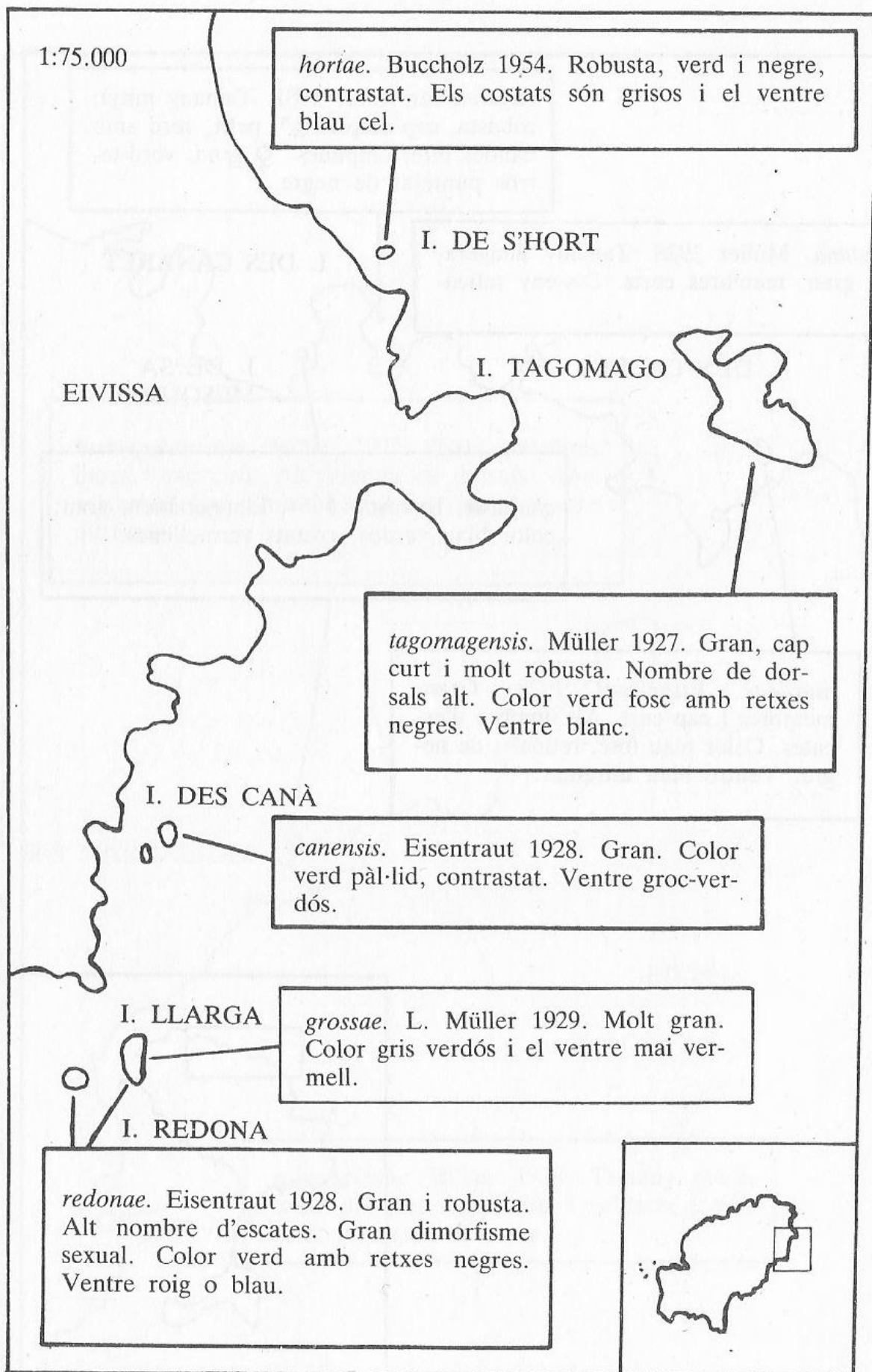
schreimülleri. Müller 1927. Gran i robusta, cap curt i alt nombre d'escates. Color groc verdós contrastat. Costats amb taques vermelles. Ventre vermell o blanc.



Subespècies descrites de la sargantana de les Pitiüses als illots de llevant d'Eivissa.



Subespècies descrites de la sargantana de les Pitiüses als illots dels Freus.



Subespècies descrites de la sargantana de les Pitiüses als illots de gregal d'Eivissa.

traut 1928, descrita com a pròpia de l'illa "Bosque de San Miguel", illa que, simplement, no existeix ni ha existit; segurament es tracta de la península de Sa Ferradura, en el Port de Sant Miguel, que no s'ha conegut mai com a illa.

Consideració taxonòmica de la sargantana de les Pitiüses segons els treballs científics més recents.

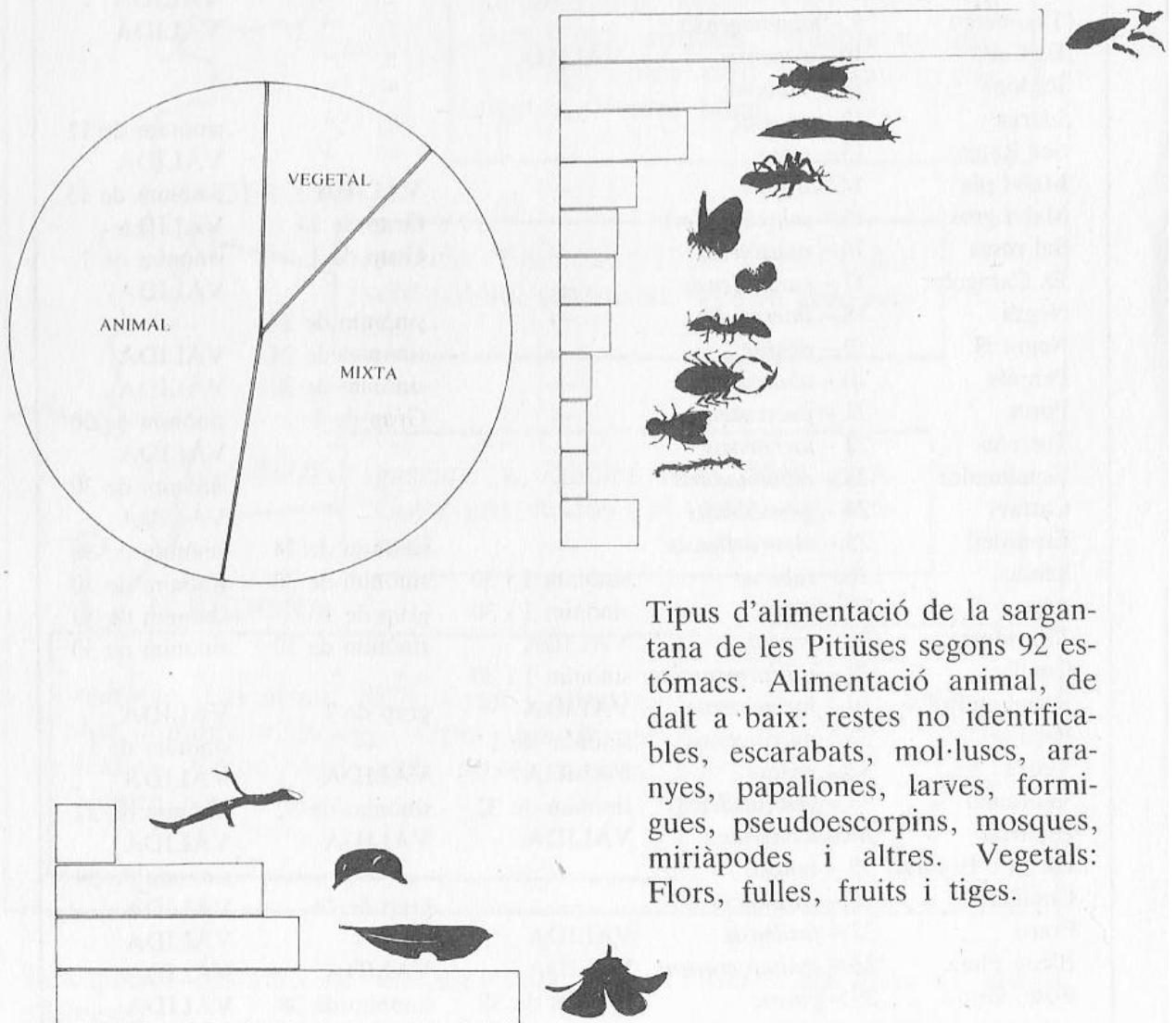
Illa	Població descrita com:	Criteri de Lilge 1975	Criteri de Cirer 1981	Criteri de Salvador 1983
Eivissa	1.- <i>pityusensis</i>	VÀLIDA	VÀLIDA	VÀLIDA
Cala salada	2.- <i>calae saladae</i>	—	Grup de 14	VÀLIDA
Margalides	3.- <i>hedwing-kamerae</i>	—	VÀLIDA	VÀLIDA
Murada	4.- <i>muradae</i>	—	VÀLIDA	VÀLIDA
Caldés	5.- <i>caldesiana</i>	—	Grup de 1	sinònim 1
Canaret	6.- <i>canaretensis</i>	—	Grup de 1	—
Mesquida	7.- <i>characae</i>	—	Grup de 14	VÀLIDA
de S'Hort	8.- <i>hortae</i>	—	" "	VÀLIDA
Tagomago	9.- <i>tagomagensis</i>	—	" "	VÀLIDA
Es Canà	10.- <i>canensis</i>	VÀLIDA	" "	"
Redona	11.- <i>redonae</i>	"	" "	"
Llarga	12.- <i>grossae</i>	"	" "	sinònim de 11
Ses Rates	13.- <i>ratae</i>	—	" "	VÀLIDA
Malví pla	14.- <i>affinis</i>	—	VÀLIDA	sinònim de 15
Malví gros	15.- <i>schreitmülleri</i>	—	Grup de 14	VÀLIDA
Sal rossa	16.- <i>martinezi</i>	—	Grup de 1	sinònim de 1
Es Caragoler	17.- <i>caragolensis</i>	—	" "	VÀLIDA
Negra	18.- <i>intermedia</i>	—	sinònim de 24	—
Negra N.	19.- <i>negrae</i>	—	sinònim de 24	VÀLIDA
Penjats	20.- <i>ahorcadosi</i>	—	sinònim de 30	VÀLIDA
Porcs	21.- <i>puercosensis</i>	—	Grup de 1	sinònim de 30
Torretes	22.- <i>torretensis</i>	—	" "	VÀLIDA
Espalmador	23.- <i>espalmadoris</i>	—	" "	sinònim de 30
Castaví	24.- <i>gastabiensis</i>	—	" "	VÀLIDA
Espardell	25.- <i>espardellensis</i>	—	sinònim de 24	sinònim de 30
Sabina	26.- <i>sabinae</i>	sinònim 1 i 30	sinònim de 30	sinònim de 30
Alga	27.- <i>algae</i>	sinònim 1 i 30	grup de 1	sinònim de 30
Trocadors	28.- <i>grueni</i>	VÀLIDA	sinònim de 30	sinònim de 30
Conills	29.- <i>subformenterae</i>	sinònim 1 i 30	" "	" "
Formentera	30.- <i>formenterae</i>	VÀLIDA	grup de 1	VÀLIDA
Purroig	31.- <i>purroigensis</i>	sinònim de 1	—	sinònim de 1
Vedrà	32.- <i>vedrae</i>	VÀLIDA	VÀLIDA	VÀLIDA
Vedranell	33.- <i>vedranellensis</i>	sinònim de 32	sinònim de 32	sinònim de 32
Espartar	34.- <i>kameriana</i>	VÀLIDA	VÀLIDA	VÀLIDA
Escull d'Espartar	35.- <i>zenosis</i>	—	—	sinònim de 34
Conillera	36.- <i>carl-kocki</i>	—	grup de 14	VÀLIDA
Frare	37.- <i>frailensis</i>	VÀLIDA	—	VÀLIDA
Bleda Plana	38.- <i>maluquerorum</i>	VÀLIDA	VÀLIDA	VÀLIDA
Bosc, Gorra	39.- <i>gorrae</i>	sinònim de 38	sinònim de 38	VÀLIDA

BIOLOGIA

Els costums i cicles d'aquesta espècie són tan poc coneguts com en el cas de la balear.

Sembla que té costums igualment vegetarianes. De fet, segons sembla, té l'intestí més llarg, cosa que es posa en relació amb una major proporció de vegetals en la dieta. Els fruits de la savina són menjar freqüent. Les hem vistes entrar dins coves fones, on gairebé manca el llum, per cercar restes de menjar de les aus marines que crien dins aquests caus. En illes d'alta densitat no tenen manies i s'han arribat a tirar dins l'olla del viatger que cuinava a l'illot! S'ha observat com cacen invertebrats marins a la mateixa ribera, en el cas d'illots petits.

L'estudi d'alimentació, encara incomplet, és més ample que el de l'espècie de les Balears.



Tipus d'alimentació de la sargantana de les Pitiüses segons 92 estòmacs. Alimentació animal, de dalt a baix: restes no identificables, escarabats, mol·luscs, aranyes, papallones, larves, formigues, pseudoescorpins, mosques, miriàpodes i altres. Vegetals: Flors, fulles, fruits i tiges.

CONSERVACIÓ

Els problemes es repeteixen també: científics, comerciants i destrucció dels illots...

En el cas dels científics, les sargantanes pitiüses pateixen especialment. Són més interessants perquè hi ha més races. Doncs en maten més. Diverses vegades hem pogut trobar trampes abandonades als illots, que acumulaven inútilment cadàvers, de vegades a illes on són molt escasses. Algú va posar la trampa i la va oblidar, o no pogué tornar per mal temps. Els cadàvers de les primeres sargantanes és l'esca de les altres, i així van morint... en bé de la ciència?!

Un cas interessant que pot ser un conflicte, està motivat pel recent increment de les poblacions de gavines, que depreden sobre les sargantanes. Cal seguir el tema amb detall.

La sargantana de les Pitiüses. De dalt a baix i d'esquerra a dreta: ssp. *vedrae*, potser la més bella de les formes insulars (Foto de l'autor); mostra de la variabilitat poblacional amb dos exemplars de Ses Margalides (ssp. *hedwing-kamerae*); ssp. *maluquerorum*, de Ses Bledes (Foto Martí Mayol); ssp. *ratae*, de l'Illa de Ses Rates (Foto de l'autor).

